



Essonne

LE DÉPARTEMENT

— TERRE D'AVENIRS —

LE DOMAINE DE CHAMARANDE

2

SERVICE EDUCATIF

archives.essonne.fr

centenaire1914-1918.essonne.fr

ARCHIVES
DÉPARTEMENTALES

Sommaire

III - DES RESSOURCES ET DES DEPENSES

3 - 8

Première page du registre des comptes de la seigneurie de Chamarande, 1789-1790.

Recettes du livre des comptes de la seigneurie de Chamarande, 1789-1790.

Chapitre des recettes du Domaine de Chamarande, 1789-1790.

Chapitre des dépenses de la seigneurie de Chamarande, 1789-1790.

Questions

9

IV- LA RECONVERSION D'UN PATRIMOINE

10 - 15

4.1 Les années MIONE

10-12

Plan du lotissement Centre social, sports, loisirs. Vers 1958.

Photographies du centre médico social Ettore et Rosa Mione 1960.

Photographies des ateliers et des bureaux d'étude de l'entreprise MIONE 1960.

4.2 Le rachat par le département de l'Essonne pour y accueillir le fonds départemental d'art contemporain autour d'un projet artistique et culturel...

13

4.3 ... et les archives départementales

14-15

Coupe, photographie aérienne et stratigraphie des travaux d'aménagement des archives départementales dans les communs, 1995 - 1998.

Questions

16

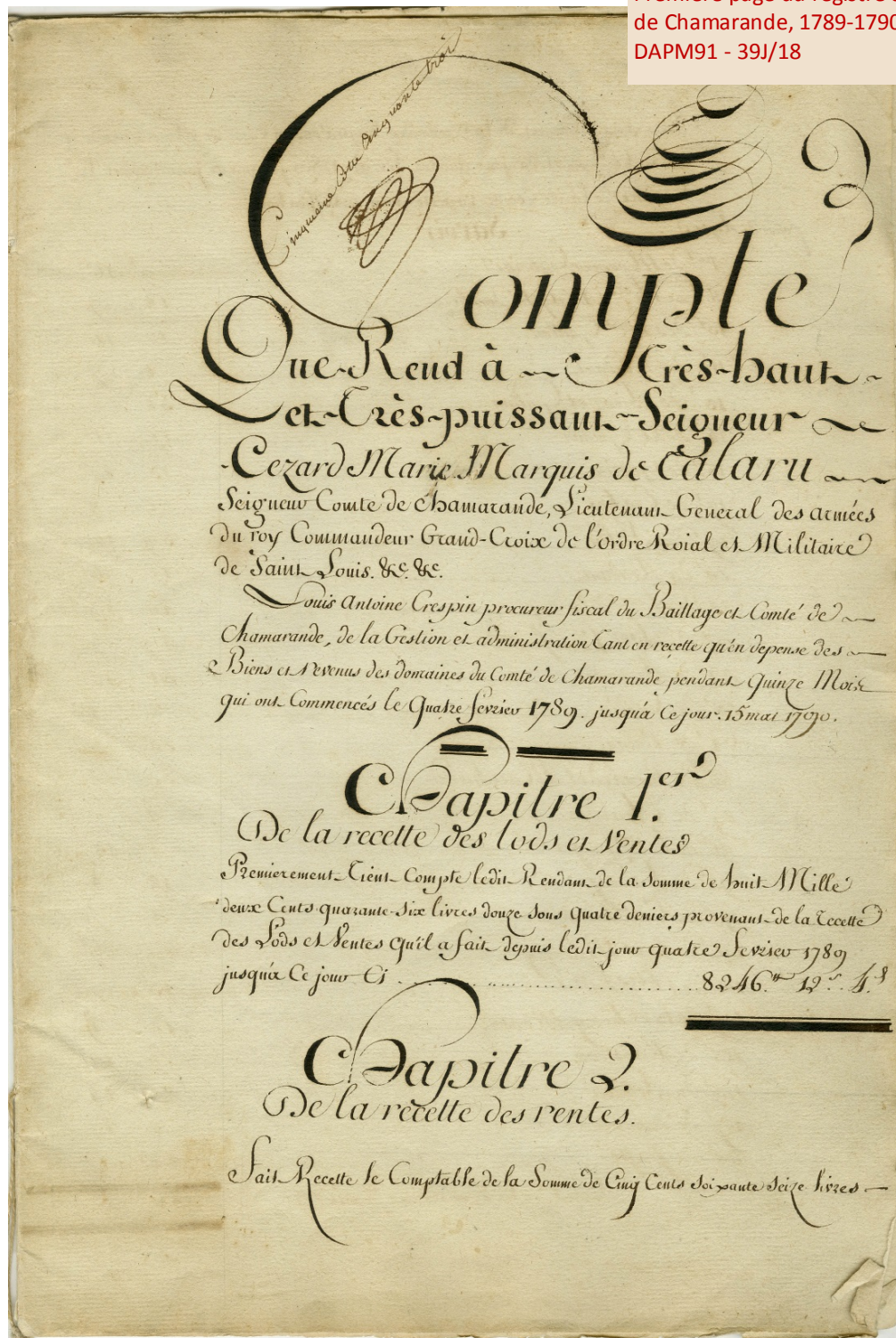
III - DES RESSOURCES ET DES DEPENSES

Un seigneur ne manie jamais directement d'argent. Il a donc à son service un régisseur qui tient pour lui la comptabilité de son domaine, à savoir les recettes et dépenses. A cette époque, la valeur monétaire est exprimée en livres, sous et deniers.

Sont présentés ici des extraits du registre des comptes tant pour les recettes que les dépenses de Monsieur d'Ornaison de Talaru conservé aux archives départementales de l'Essonne.

Ces documents nous renseignent sur la vie quotidienne du château.

Première page du registre des comptes de la seigneurie de Chamarande, 1789-1790.
DAPM91 - 39J/18



Chapitre 3.

De la recette des fermages et loyers

Fait Recette le Comptable de la somme de Vingt Deux Mille quatre Cent Vingt Neuf livres douze sous provenant de la Recette qu'il a fait des Fermages et Loyers des differents particuliers Ci apres nommés depuis le quatre fevrier 1789 jusqu'à ce jour, suivant le Registre de l'aditte Recette la portée pour justification

(folios du Registre)

Savoir

1 ^{er}	De Natié Cudrier	798 ⁰⁰	"
3	De Gilbon de Montfort	4581	"
7	De Suet de Chaufour	1110	"
9	De Hautefeuille de Villecommin	3458	"
17	De Vauvay de Vintué	2611	"
26	De Gilbon de Nancelas	3062	10 ⁰⁰
29	De Jousse de Nancelas	451	"
33	De Sergent du Coudray	1563	"
36	De Chanon de Nueres	252	"
41	De Breau de la poelée	2202	"
44	De Chiboust et peschard de Malassis	1568	2
48	De Couvenne pour la pesche	100	"
49	De Cardineau pour le pressoir de Chamarande	50	"
51	De Naudon	15	"
55	De Maineau et Suisné	100	"
59	De Marcel paye	30	"
60	De Christophe Demohiere	24	"
61	De Marcel Saxe	12	"
62	Dudit Saxe	45	"
63	De Janicot	40	"
66	De Rochefort de Vintué	300	"
		22373	12

De l'autre part		22373 ¹² ..
Folios du Register	70 De Buchet ..	8 ..
	110 De la Souauct ..	24 ..
	116 De Anicome Menage ..	24 ..

22429¹² ..

Chapitre 4. De la recette des bois

Sait Recette le Comptable de huit Milles Six Cents Singl. une Livres
 qui a touché de la Vente des Bois de toute Espere depuis ledit jour quatre
 fevrier Mil Sept Cent quatre Singl. Neuf provenant des Fonds du Comté De
 Chamaraude seulement suivant le Register de laditte Recette et les Marchés
 Apportés pour Justification.

Savoir

123	Du 1 ^o Ruelle ..	5900 ⁰⁰
	Du sieur Jousse suivant le Marché apporté pour Justif ^{on} ..	1650 ⁰⁰
	De Rué suivant le Marché apporté pour justif ^{on} ..	500
	De Renaud de Villecommu suiv. le M ^{ch} apporté pour jff ^{on} ..	400
	Pour le prix de 90 Milles de Net ^g ..	77
	Pour 16 hayes de Charvée a 1 ^o ..	19
	Pour 30 Coeneaux a 6 ^o ..	9
	Pour Onze Cinqnets a 6 ^o ..	66

8621⁰⁰ ..

Chapitre 5. De la recette des Grains et foins

Sait Recette le Comptable de la Somme de Cinquante Livres. Sçavoir,
 Celle de Trente Cinq livres pour le prix de deux Sacs de Seigle a Raison
 De Dix sept livres dix sous le Sac et Celle de quinze livres pour trois

Chapitre des recettes du Domaine de Chamaraude, 1789-1790. DAPM91 - 39J/18

Quartrons de Soins Rendu à Sorcé G. 50^l .. " "

Plus Celle de Neuf livres pour une Mine de
Aled Ceyorge Ci. 9 .. " "

Total de la Recette des Grains et Soins 59 .. " "

Recapitulation de la recette

Total du premier Chapitre des Soies et Rentes. 8246^l 12^s 4^d
Total du deuxieme Chapitre de la Recette des Rentes. 576 12 6
Total du 3^{eme} Chapitre de la Recette des fermages et Soies. 22429^l 12 .. "
Total du 4^{eme} Chapitre de la Recette des Bois. 8621 .. " .. "
Total du 5^{eme} Chapitre de la Recette des Grains et Soins. 59 .. " .. "

39932^l 16^s 10^d

Depense

Chapitre I^{er} des Charges réelles
Article 1^{er} des Rentes et Soies, Vingtiemes Cailles et Capitation
Domestiques.

Sait Depense le Comptable de la somme de Trois milles soixante Neuf livres
Dix Neuf sous six Deniers, savoir Celle de Cent soixante une livres un sou pour
Les Rentes dûs Annuellement par le Comté de Chamarande et Celle de Dix neuf
Cent quarante quatre livres six deniers pour les Vingtiemes de l'Année 1789.
et Celle de Neuf Cent soixante quatre livres dix huit sous pour la Caille
Capitation et autres Impôts suivant cinq Deux quittances Raportées pour
Justification.

Chapitre 2.

Des Paiements faits aux Ouvriers de Metiers

Fait Depense le Comptable de la somme de Cinq milles six Cent & Soixante Quatorze Livres six Sols et sous qu'il a payé aux Ouvriers de Metiers Ci après nommé suivant Singt quatre Quittances et Memoires Ordetés par monsieur Causpion et Raportés pour justification

Savoir

A Marcel paye Maçon en gros Mars 706 ^d 9	}	722 ^d 3
Au Même 85 14		
A Janicot Maçon en plâtre		656 13
A Benoit Charpentier		269 2
A Ravis Serrurier 1319 3	}	1366 ^d 18
Au Même 47 15		
A Jehiel Menuisier		525 9
A Boucheur Vitrier		398
A Septien Carreier		92
A Pallette horloger		15
A Machicoinc Benjamin Marchal 24	}	210
A Machicoinc Marchal 186		
A Basque Armeurier 26 ^d	}	66 10
Au Même 40 10		
A Angot Chaudronnier		372 14
A Rue Charon		182
A Pecteau Boucheur		270
A Bouganel Serrurier de Soud		77
A Gazelin Serrurier		91 1
A Saut Cordier		120
A Debats pour facon de Ceillage		108
		<hr/>
		5565 ^d 8

Chapitre 3. Des dépenses pour les Biens de la Terre.

J'ai Depense le Comptable de la somme de Trois mille Cinq Cents Cento. trois livres Onze sous six deniers qu'il a payé aux Ci après nommés qui ont travaillé aux entretiens et amélioration de la Terre du Comté de Chamaraude depuis le 4 fevrier 1789 jusqu'à ce jour, suivant Vingt quatre Quittances et Memoires quittances, raporte pour justification, savoir au Curiers de Terrasses pour les ouvrages d'entretien, plantation, Curage du Canal à la Face, Chemin dans les Cochers, Nettoyage de la Cour du Chateau, Curage de Soins, Remplir la glaciere, La somme de Deux Mille deux Cents quatre-Vingt Dix huit livres Sept sous six deniers, Plantation et façons de Bois Cinq Cents quatre-Vingt six livres deux sous, fauchage de pré, avoine Gazon, Sciage de Bled, entretiens de Canaux, Botelage de foins et Regain et façons de vignes la somme de Six Cents Quarante Neuf livres deux sous.

Savoir Journées de Terrasse.

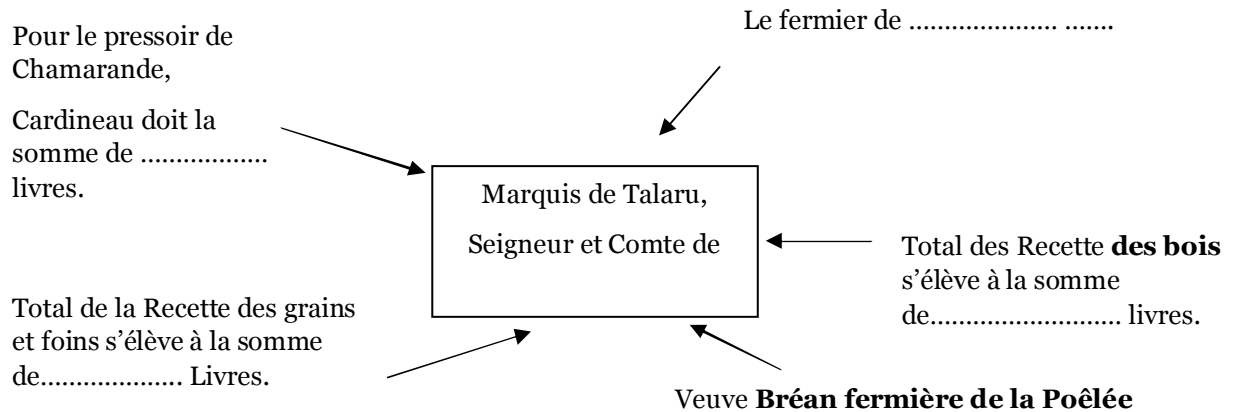
Journées du Mois de janvier 1789	125	5	
Journées de fevrier	101	5	
Journées de Mars	138	5	
Journées d'avril à la pêche et à l'échenillage	224	2	
Journées de Mai y compris le Nettoyage de la Cour du Chateau	349	14	
938			
Journées de Juin y compris l'échardonnage	208	14	"
Journées de Juillet y compris les foins	319	4	"
Journées d'août y compris la rentrée des grains	120		"
Journées de septembre	96	18	"
Journées d'octobre y compris les vendanges	89	18	"
Journées de novembre	70	17	6
Journées de decembre	72	10	"
Journées de Janvier 1790	72		"
Journées de fevrier	84	19	"
Journées de Mars	97	10	"
Journées d'avril au poisson et à l'échenillage	123	4	"

Plantations et Façons de Bois et Vignes.

à Buchet	304	17	}	586	2
à Bellinard	222	14			
à Ralé	18	11			

Fauchages de pré, avoine, et gazons
Sciage de bleds, entretiens de Canaux,
Botelage de foins et Gallage de grains.

✍ En vous reportant au chapitre des recettes, décrivez les différents types de recettes perçues, et complétez le schéma ci-dessous.



Nature des recettes :

✍ Décrivez les types de dépenses liées à l'entretien du domaine dans le chapitre consacré aux dépenses, combien de métiers sont énumérés ici ? Et quels sont ceux se rapportant à la construction?

Nature des dépenses :

Types de métiers :

✍ Après avoir étudié le livre des comptes et dépenses du Comté de Chamarande, pouvez-vous décrire brièvement le « modèle économique » d'une seigneurie sous l'ancien régime?

IV- LA RECONVERSION D'UN PATRIMOINE

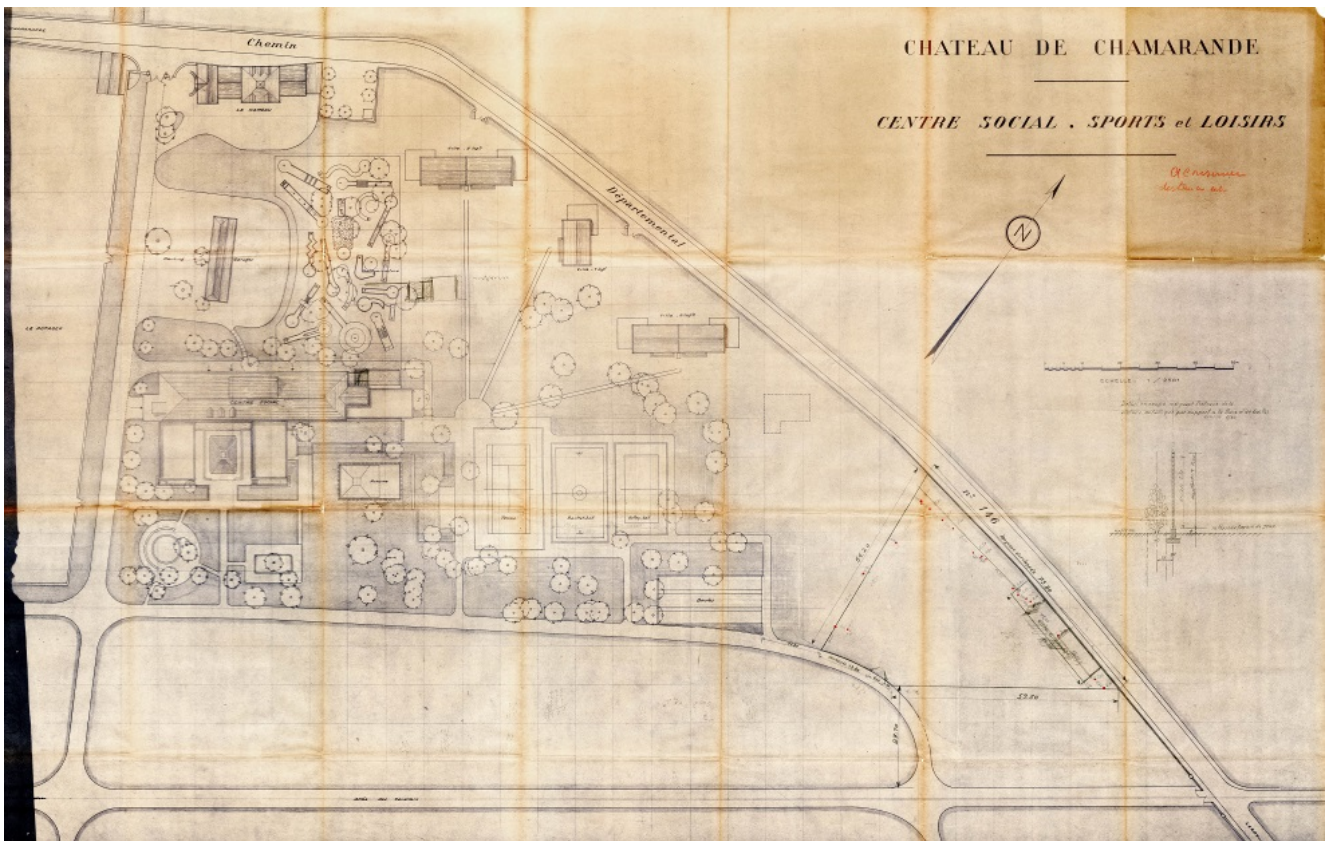
4.1 Les années MIONE

En 1957, le Domaine est à l'abandon quand l'entrepreneur de travaux, d'origine italienne, Auguste Mione (1898-1982), l'acquiert. Il décide de réhabiliter le site, et d'y implanter le siège de son entreprise de bâtiments : la *Construction Moderne Française* (CMF).

Jusqu'en 1962, de vastes travaux sont entrepris pour restaurer le château et les bâtiments environnants : appartements privés, bureaux, logements de fonction et espaces communs. Le château constitue une véritable *ruche* ; plus d'une centaine de personnes travaillent en permanence sur le Domaine, et pour la plupart y résident.

Entre 1959 et 1961, un bâtiment flambant neuf est construit : le centre médico-social. L'édifice, dédié aux parents de Mione, abrite des salles de soins, agréées et conventionnées par la Sécurité Sociale, ouvertes en priorité au personnel mais aussi aux habitants du village. Des équipements sportifs sont également réalisés : un gymnase de 300 m², un sauna finlandais avec une salle de massage et de soins esthétiques, une piscine extérieure chauffée et des terrains de tennis, de volley-ball et de basket-ball.

En quelques années, Mione concrétise ainsi son ambitieux projet d'installer sur le site de Chamarande une entreprise *qui mêle l'économie, la technique et le social*. Aujourd'hui, le Centre Mione est un lieu d'accueil et d'hébergement pour les groupes et les scolaires venant en séjour sur le Domaine.



Plan du lotissement Centre social, sports, loisirs. Vers 1958.



Photographies du centre médico social Ettore et Rosa Mione 1960. Collection privée.

Photographies des ateliers et des bureaux d'étude de l'entreprise MIONE 1960. Collection privée



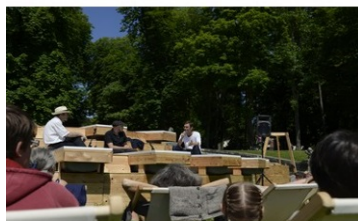
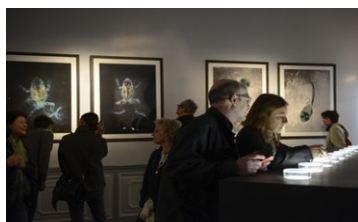
✍️ Quels ont les aménagements réalisés par Auguste Mione ? Expliquer pourquoi.

4.2 Le rachat par le département de l'Essonne pour y accueillir le fonds départemental d'art contemporain autour d'un projet artistique et culturel...

Le Domaine devient propriété du Conseil Départemental de l'Essonne par adjudication. Le site est classé en 1977, et le château en 1981.

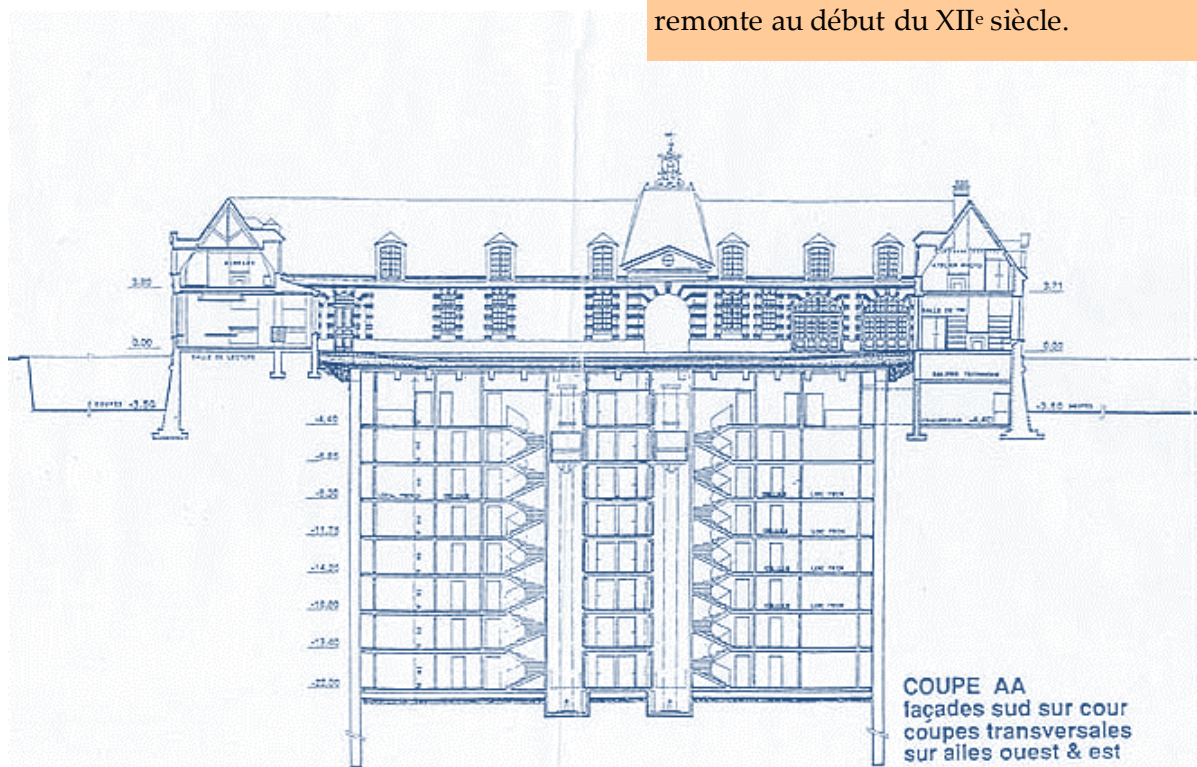
L'ambition fondamentale est de permettre à tous de s'appropriier ce site remarquable. C'est pourquoi le Conseil départemental de l'Essonne a décidé d'associer patrimoine et création dans le cadre d'un projet artistique et culturel durable, à destination de tous les publics.

Depuis 2012, le Domaine de Chamarande s'affirme comme un lieu d'expérimentation transversal qui embrasse tous les arts et tous les métiers (architecte, designer, plasticien, paysagiste, urbaniste). Le projet de *culture durable* tend à resserrer les liens entre valorisation du patrimoine, mise en place des chantiers écologiques et programmations d'art contemporain ou de spectacle vivant.



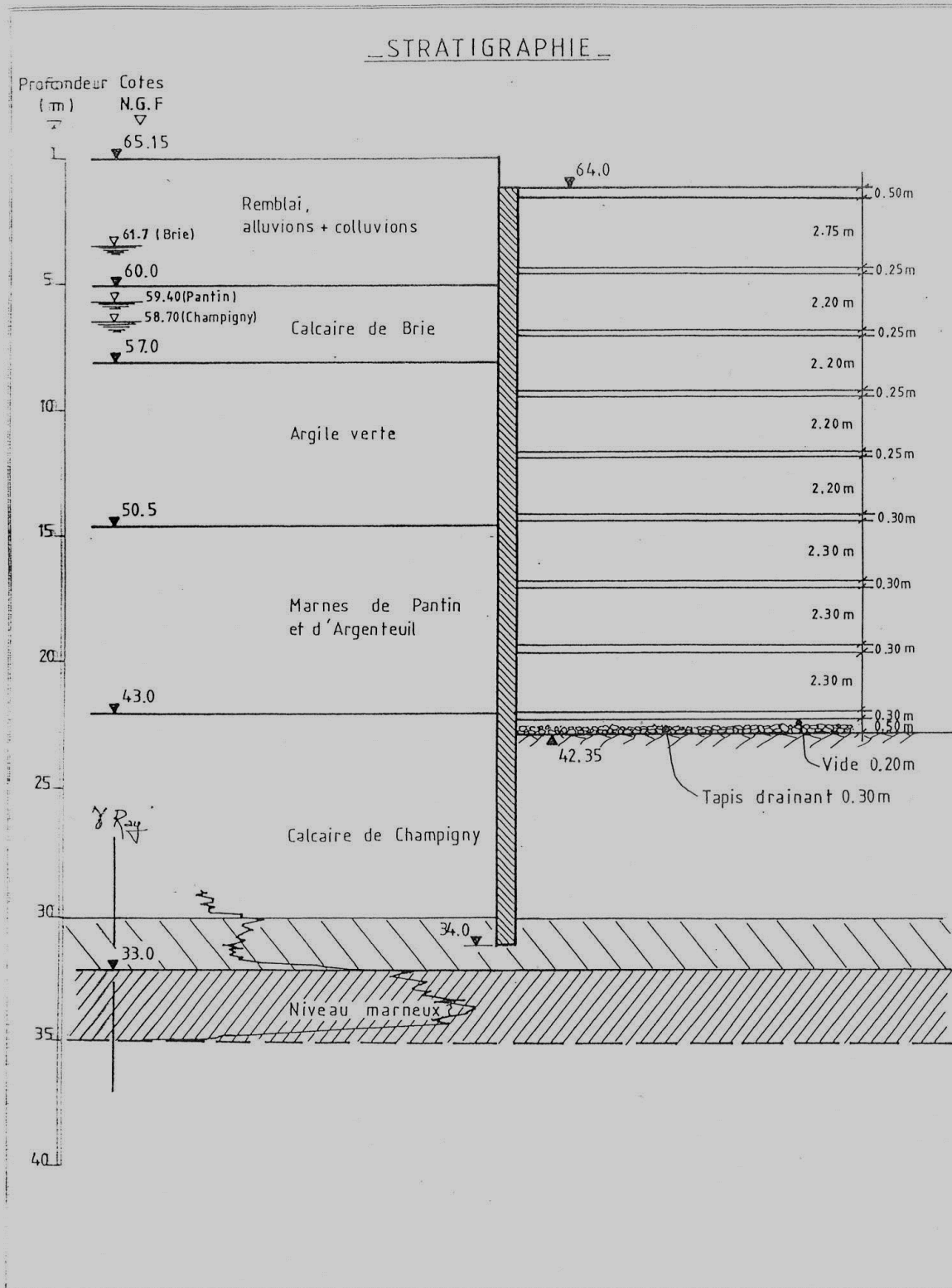
4.3 ... et les archives départementales

En 1999, les Archives départementales emménagent dans les anciens communs du château . Sous la cour un silo de plus de 20 mètres de profondeur, sur 8 niveaux, est construit pour accueillir les magasins de stockage ; y sont conservés 18 k m d'archives, soit plus 900 ans de lecture avec le document le plus ancien qui remonte au début du XII^e siècle.



Chateau de Chamarande

Graphique: 1



AD91. 1556W2.

Coupe, photographie aérienne et stratigraphie des travaux d'aménagement des archives départementales dans les communs, 1995 - 1998.
DAPM91 - 1556W2

✍ A l'aide des documents présentés, décrivez le rôle contemporain du domaine :

- Comment ce patrimoine est-il mis en valeur ? Quelles activités y trouve-t-on ?
- Quels intérêts pour les habitants des territoires environnants, et le public francilien ?
- Connaissez-vous d'autres exemples de Domaine départemental ?

Direction des archives et du patrimoine mobilier de l'Essonne

Domaine départemental

38, rue du commandant Arnoux

91730 CHAMARANDE

01 69 27 14 14

www.archives.essonne.fr

Service éducatif

Professeures relais :

Catherine Sironi et Séverine Ruffin

Coordinatrice Nathalie Noël